



Арх. Зоран Јаковљевић

**РЕКОНСТРУКЦИЈА РАНЧИЋЕВЕ КУЋЕ  
У ГРОЦКОЈ**

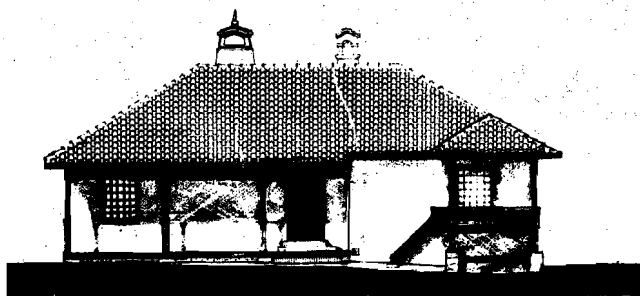
Ранчићева кућа у Гроцкој се сматра спомеником културе, јер представља карактеристичан пример развијеног типа сеоске куће из прве половине XIX века. Извесне индикације указивале су да је зграда можда и старија него што се претпостављало у току валоризације. На основу породичног предања Ранчића, кућу је купио смедеревски учитељ, највероватније током треће деценије XIX века. То се може закључити по Милићевићевом опису знаменитих људи у смедеревској нахији. По сведочењу последњих потомака породице Ранчић од времена од када је кућа у њиховом власништву она није мењана, дограђивана, нити адаптирана; остала је онаква каква је била кад је њихов предак купио.

Стање овог објекта било је седамдесетих година такво, да је изискивало хитне спасавалачке радове како би се сачувао овај интересантан објекат народне архитектуре на подручју Београда. У току конзерваторско-рестаураторских радова, изведених у периоду између 1971-1973. године, откривене су нове појединости о историјату објекта. Тако је установљено да је та зграда била већ једном темељито реконструисана о чему сведоче бројни подаци: профилисани стубови трема и преправке у бондручној и кровној конструкцији. Установљено је да је првобитно објекат био троделна зграда са подужним тремом дуж дворишне фасаде-карактеристичним обележјем косовске приземљуше.

Анализом величине простора, облика, конструктивних и декоративних детаља, утврђени су пропорцијски односи и начин на који је зграда била сазидана. Откривање реда, величина и пропорцијских односа у просторном и обликовном смислу, омогућило је реконструкцију првобитног склопа објекта и поред тога што нису очувани сви конструктивни детаљи.

Опште конзерваторско начело да треба реконструисати првобитне архитектонске облике и архитектуру у целини, уколико за то постоје подаци, у овом случају није остварено. Саниран је и конзервисан затечени облик објекта са свим функционалним и конструкционим карактеристикама које су последица адаптације,

извршене највероватније крајем XVIII века. На тај начин очуван је прототип развијене сеоске стамбене зграде тзв. грочанске куће, а са њом и метаморфоза функционалне организације простора од простијег ка развијенијем облику.



SEVEROZAPADNA FASADA

